

# NovoPen<sup>®</sup> 4

## Οδηγός χρήσης

Διαβάστε προσεκτικά αυτόν τον οδηγό χρήσης πριν χρησιμοποιήσετε το δικό σας NovoPen<sup>®</sup> 4 για χορήγηση ινσουλίνης

Στο πίσω μέρος του παρόντος οδηγού χρήσης, θα βρείτε συνοπτικές οδηγίες



# Περιεχόμενα

**Επισκόπηση των τμημάτων της πένας** Εσώφυλλο

**Εισαγωγή** Εσώφυλλο

**Σημαντικές πληροφορίες** 1

**Προετοιμασία της πένας για την ένεση**

Εισάγετε ένα φυσίγγιο ινσουλίνης 2

Εάν χρησιμοποιείτε λευκό και θολό εναιώρημα ινσουλίνης 5

Προσαρμόστε μια νέα βελόνα 6

ΠΑΝΤΑ να ελέγχετε τη ροή της ινσουλίνης πριν από την ένεση 8

Επιλέξτε τη δόση σας 10

**Χορηγήστε τη δόση σας** 12

**Μετά την ένεση** 14

**Πώς ελέγχετε την υπολειπόμενη ποσότητα ινσουλίνης** 16

**Εάν χρειάζεστε περισσότερες από 60 μονάδες** 17

**Εάν χρειάζεστε περισσότερη ινσουλίνη από όση έχει απομείνει στο φυσίγγιο** 18

**Πώς να αντικαταστήσετε ένα χρησιμοποιημένο φυσίγγιο ινσουλίνης** 20

**Πώς να φροντίσετε την πένα σας**

Φροντίδα 22

Καθαρισμός 22

Φύλαξη 23

Απόρριψη 23

**Εγγύηση** 24

# NovoPen® 4

## Πένα



## Βελόνα μιας χρήσης (παράδειγμα)



## Φυσίγγιο ινσουλίνης (φυσίγγιο Penfill® 3 ml)



# Εισαγωγή

Σας ευχαριστούμε που επιλέξατε το NovoPen® 4. Το NovoPen® 4 είναι μια πένα ινσουλίνης πολλαπλής χρήσης.

**Θα πρέπει να διαβάσετε προσεκτικά αυτόν τον οδηγό πριν χρησιμοποιήσετε την πένα σας** – ακόμη και εάν έχετε χρησιμοποιήσει ξανά NovoPen® 4 ή παρόμοια συστήματα χορήγησης της Novo Nordisk. Ο οδηγός περιλαμβάνει όλες τις πληροφορίες που πρέπει να γνωρίζετε για την πένα σας και τον τρόπο χρήσης της.

**Μη χρησιμοποιείτε το NovoPen® 4 εάν δεν έχετε λάβει την απαραίτητη εκπαίδευση** από τον επαγγελματία υγείας σας. Πριν ξεκινήσετε τη θεραπεία σας, πρέπει να νιώθετε σίγουροι ότι μπορείτε να κάνετε την ένεση με την πένα.

Το NovoPen® 4 είναι μια πένα ινσουλίνης πολλαπλής χρήσης, που είναι σχεδιασμένη για χρήση από έναν ασθενή για αυτοχορήγηση ινσουλίνης σε ασθενείς με διαβήτη. Η συσκευή ένεσης τύπου πέννας χρησιμοποιείται με φυσίγγια ινσουλίνης Penfill® 3 ml της Novo Nordisk και βελόνες μιας χρήσης (παρέχονται ξεχωριστά). Η συσκευή ένεσης τύπου πέννας επιτρέπει στον χρήστη να επιλέγει τις απαιτούμενες δόσεις από 1 έως 60 μονάδες, σε βήματα της 1 μονάδας.

**Η πένα είναι πολλαπλών χρήσεων**, το οποίο σημαίνει ότι μπορείτε να τη χρησιμοποιήσετε ξανά. Όταν χρησιμοποιήσετε όλη την ποσότητα ινσουλίνης που περιέχεται στο φυσίγγιο, απλώς αντικαθιστάτε το φυσίγγιο με ένα καινούργιο.

**Το NovoPen® 4 διατίθεται σε ασημί και μπλε χρώμα.**

Να θυμάστε πάντα να ελέγχετε την ονομασία και το χρώμα του φυσιγγίου πριν από κάθε ένεση, για να βεβαιωθείτε ότι περιέχει τον σωστό τύπο ινσουλίνης.

**Η λήψη λανθασμένου τύπου ινσουλίνης μπορεί να έχει σοβαρές συνέπειες στην υγεία σας.** Επομένως, εάν χρησιμοποιείτε δύο διαφορετικές ινσουλίνες, συνιστάται να συζητήσετε με τον επαγγελματία υγείας σας πώς θα αποφύγετε την ανάμειξή τους.

**Σχετικά με αυτόν τον οδηγό χρήσης:**  
Ο οδηγός παρέχει αναλυτικές οδηγίες για τη χρήση της πέννας σας, βήμα προς βήμα.

Τα παρακάτω σύμβολα υποδεικνύουν σημαντικές πληροφορίες και πρόσθετες πληροφορίες:



## Σημαντικές πληροφορίες

Δώστε ιδιαίτερη προσοχή σε αυτές τις σημειώσεις, καθώς είναι σημαντικές για την ασφαλή χρήση της πέννας. Εάν δεν ακολουθήσετε προσεκτικά τις οδηγίες, πιθανόν να λάβετε μικρότερη ή μεγαλύτερη από την απαιτούμενη δόση ινσουλίνης ή ακόμα και να μη λάβετε καθόλου ινσουλίνη.

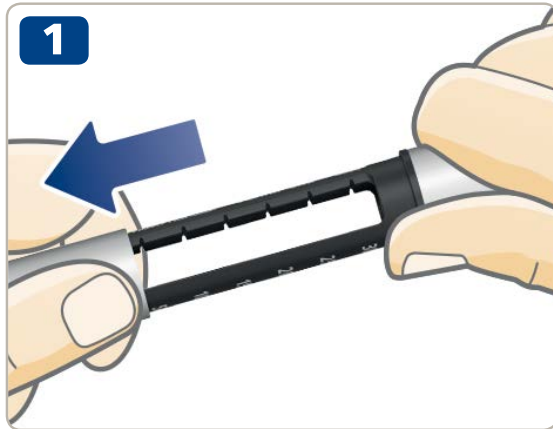


## Πρόσθετες πληροφορίες

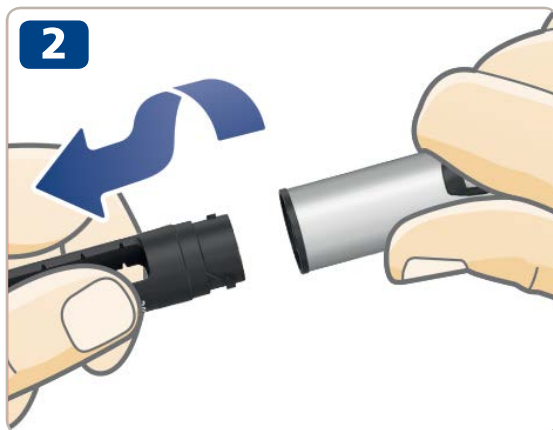


- **Εάν πάσχετε από τύφλωση ή αντιμετωπίζετε σοβαρά προβλήματα όρασης, μη χρησιμοποιείτε το NovoPen® 4 χωρίς βοήθεια.** Ζητήστε βοήθεια από κάποιο άτομο με καλή όραση, το οποίο έχει εκπαιδευτεί στη χρήση του NovoPen® 4.
  - **Πριν από κάθε ένεση, πρέπει ΠΑΝΤΑ να ελέγχετε τη ροή ινσουλίνης.** Μη χρησιμοποιείτε την πένα, εάν δεν εμφανιστεί ροή ινσουλίνης στην άκρη της βελόνας κατά τον έλεγχο της ροής της. Εάν δεν ελέγξετε τη ροή ινσουλίνης, πιθανόν να λάβετε μικρότερη ή μεγαλύτερη από την απαιτούμενη δόση ινσουλίνης ή ακόμα και να μη λάβετε καθόλου ινσουλίνη.
  - **Εάν η πένα σας πέσει κάτω,** ελέγξτε το φυσίγγιο ινσουλίνης για τυχόν φθορές, π.χ. ρωγμές. Αντικαταστήστε το φυσίγγιο με ένα καινούργιο, εάν χρειάζεται.
  - **Εάν αποσυναρμολογήσετε την πένα σας κατά λάθος** μεταξύ των ενέσεων, πρέπει οπωσδήποτε να ελέγξετε τη ροή ινσουλίνης πριν την επόμενη ένεση. Πιθανόν να χρειαστεί να επαναλάβετε τον έλεγχο αρκετές φορές μέχρι να δείτε ροή ινσουλίνης στην άκρη της βελόνας. Εάν δεν εμφανιστεί ινσουλίνη, μπορεί να μη σας χορηγηθεί ινσουλίνη με την ένεση.
  - **Το NovoPen® 4 είναι σχεδιασμένο για χρήση με φυσίγγια Penfill® 3 ml και βελόνες μιας χρήσης NovoFine® ή NovoTwist® μήκους έως 8 mm.**
- Η Novo Nordisk δεν ευθύνεται** για τυχόν βλάβες που προκύπτουν από τη χρήση του NovoPen® 4 με άλλα προϊόντα.
- **Να ελέγχετε πάντα την ονομασία και το χρώμα του φυσιγγίου,** για να βεβαιωθείτε ότι περιέχει τον τύπο ινσουλίνης που χρειάζεστε. Σε περίπτωση που χορηγήσετε λανθασμένο τύπο ινσουλίνης, τα επίπεδα γλυκόζης στο αίμα σας μπορεί να αυξηθούν ή να μειωθούν υπερβολικά.
  - **Έχετε πάντα μαζί σας μια εφεδρική πένα,** επιπλέον ποσότητα ινσουλίνης του(ων) τύπου(ων) που χρησιμοποιείτε, καθώς και καινούργιες βελόνες, για την περίπτωση απώλειας ή καταστροφής τους.
  - **Μη δανείζετε ποτέ την πένα σας,** τα φυσίγγια ινσουλίνης και τις βελόνες σας σε άλλα άτομα. Προορίζονται αποκλειστικά για δική σας χρήση.
  - **Φυλάσσετε πάντα την πένα,** τα φυσίγγια ινσουλίνης και τις βελόνες σας **μακριά από άλλους και ειδικά από παιδιά.**
  - **Έχετε πάντα μαζί σας την πένα σας.** Μην την αφήνετε στο αυτοκίνητο ή σε κάποιο άλλο μέρος όπου μπορεί να εκτεθεί σε πολύ υψηλή ή πολύ χαμηλή θερμοκρασία.
  - Οι υπεύθυνοι φροντίδας πρέπει **να είναι πολύ προσεκτικοί κατά τον χειρισμό χρησιμοποιημένων βελονών** ώστε να ελαχιστοποιηθεί ο κίνδυνος τραυματισμού από τις βελόνες και μετάδοσης μολυσματικών ασθενειών.

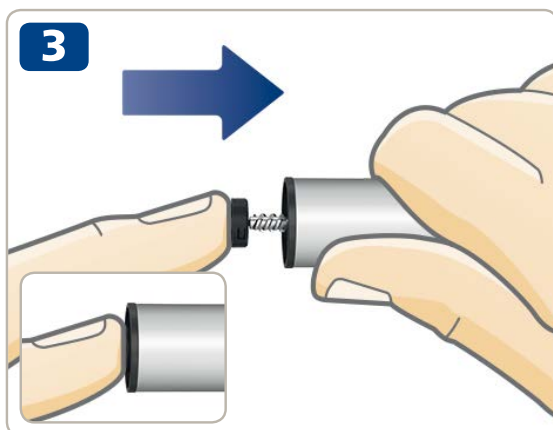
## 2 Εισάγετε ένα φυσίγγιο ινσουλίνης



- Αφαιρέστε το καπάκι της πέννας.



- Ξεβιδώστε τον υποδοχέα φυσιγγίου. Αφήστε τον στην άκρη για να τον χρησιμοποιήσετε αργότερα.



- **Η ράβδος του εμβόλου μπορεί να προεξέχει** από την πένα σας. Σε αυτή την περίπτωση, **σπρώξτε την εντελώς προς τα μέσα** μέχρι να σταματήσει.



Η ράβδος του εμβόλου και η κεφαλή της ράβδου του εμβόλου μπορεί να είναι χαλαρές και να μετακινούνται μπροστά και πίσω. Πρόκειται για κάτι φυσιολογικό που δεν επηρεάζει τη λειτουργία της πέννας.

- Πάρτε ένα νέο φυσιγγίο ινσουλίνης. Κρατήστε τον μαύρο υποδοχέα του φυσιγγίου και εισάγετε το φυσιγγίο ώστε **το σπειροειδές άκρο να μπαίνει μέσα πρώτο**, όπως φαίνεται στην εικόνα. Το δικό σας φυσιγγίο μπορεί να έχει διαφορετικό χρώμα από το εικονιζόμενο. Το χρώμα εξαρτάται από τον τύπο ινσουλίνης που χρησιμοποιείτε.

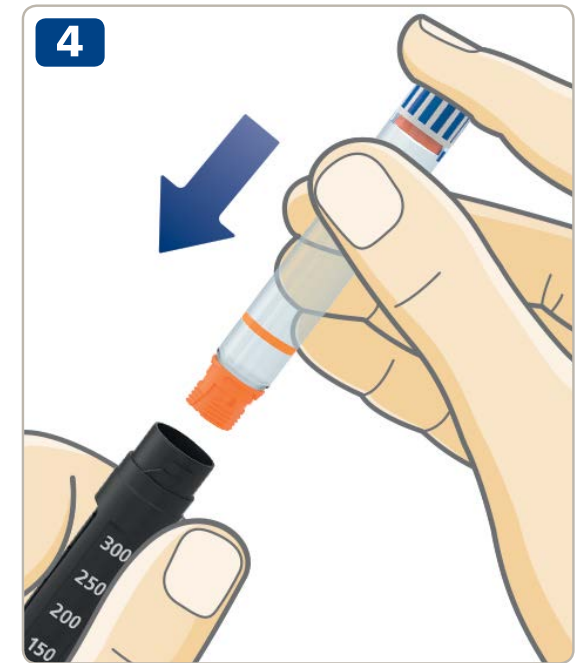


**Ελέγξτε την ονομασία και το χρώμα** του φυσιγγίου, για να βεβαιωθείτε ότι περιέχει τον τύπο ινσουλίνης που χρειάζεστε. Σε περίπτωση που χορηγήσετε λανθασμένο τύπο ινσουλίνης, τα επίπεδα γλυκόζης στο αίμα σας μπορεί να αυξηθούν ή να μειωθούν υπερβολικά.

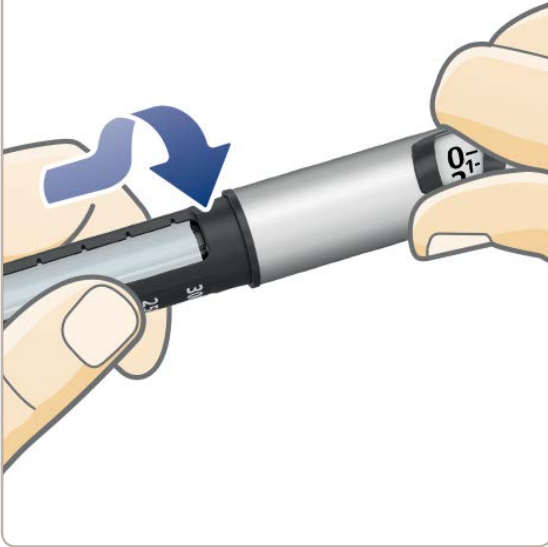
**Ελέγξτε ότι το φυσιγγίο δε φέρει φθορές**, π.χ. ρωγμές. Ανατρέξτε **στο φύλλο οδηγιών που βρίσκεται μέσα στη συσκευασία των φυσιγγίων Penfill® 3 ml** για να δείτε πώς θα κάνετε αυτόν τον έλεγχο.

**Ελέγξτε ότι η όψη της ινσουλίνης είναι αυτή που πρέπει.** Ανατρέξτε στο φύλλο οδηγιών του φυσιγγίου Penfill® 3 ml για να διαπιστώσετε ποια είναι η σωστή όψη του τύπου ινσουλίνης που χρησιμοποιείτε.

**Το NovoPen® 4 είναι σχεδιασμένο για χρήση με φυσιγγία Penfill® 3 ml και** βελόνες μιας χρήσης **NovoFine® ή NovoTwist®** μήκους έως 8 mm.



5



- Βιδώστε τον υποδοχέα του φυσιγγίου, όπως φαίνεται στην εικόνα, μέχρι να ακούσετε ή να αισθανθείτε ένα «κλικ».



Εάν χρησιμοποιείτε φυσιγγίο που περιέχει λευκό και θολό εναιώρημα ινσουλίνης, **πρέπει πάντα να επαναιωρείτε καλά πριν πραγματοποιήσετε την ένεση.** Ανατρέξτε στο φύλλο οδηγιών του φυσιγγίου Penfill® 3 ml για να δείτε πώς μπορείτε να επαναιωρήσετε τον τύπο ινσουλίνης που χρησιμοποιείτε.

Πριν επαναιωρήσετε την ινσουλίνη, **βεβαιωθείτε ότι υπάρχει αρκετός χώρος στο φυσιγγίο:**

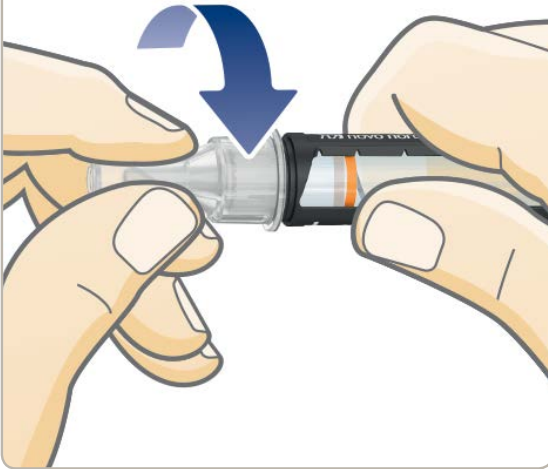
Όταν κρατάτε την πένα όπως στην εικόνα, το έμβολο πρέπει να βρίσκεται **πάνω από τη λευκή γραμμή** του υποδοχέα φυσιγγίου. Αυτό είναι απαραίτητο έτσι ώστε το γυάλινο σφαιρίδιο του φυσιγγίου να μπορεί να κινείται ελεύθερα και κατά συνέπεια να εκτελεί την επαναιώρηση της ινσουλίνης.

Εάν το έμβολο βρίσκεται κάτω από τη λευκή γραμμή, αντικαταστήστε το φυσιγγίο ινσουλίνης με ένα καινούργιο, σύμφωνα με τις οδηγίες των σελίδων 20-21.



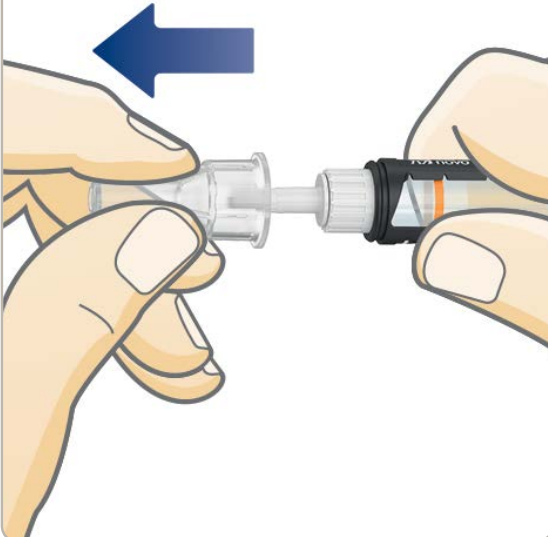
## 6 Προσαρμόστε μια νέα βελόνα

1



- Πάρτε μια νέα βελόνα και σχίστε τον χάρτινο προστατευτικό δίσκο.
- Πιέστε τη βελόνα **ευθεία** επάνω στην πένα. **Περιστρέψτε την μέχρι να σφίξει καλά.**

2



- Τραβήξτε το εξωτερικό κάλυμμα της βελόνας και φυλάξτε το. Θα το χρειαστείτε μετά την ένεση, για να απομακρύνετε τη βελόνα από την πένα με ασφάλεια.



Η βελόνα διαθέτει δύο καλύμματα. Πρέπει να αφαιρέσετε και τα δύο καλύμματα. Εάν ξεχάσετε να αφαιρέσετε και τα δύο καλύμματα, δε θα ενέσετε καθόλου ινσουλίνη και μπορεί το σάκχαρο του αίματός σας να αυξηθεί πολύ.

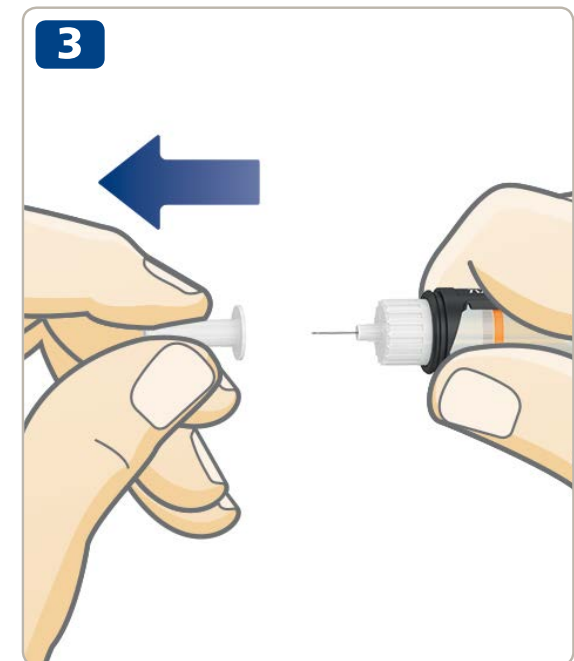
- Αφαιρέστε προσεκτικά το εσωτερικό κάλυμμα της βελόνας και απορρίψτε το.  
Πιθανόν να εμφανιστεί μια σταγόνα ινσουλίνης στην άκρη της βελόνας. Πρόκειται για κάτι φυσιολογικό, όμως **σε κάθε περίπτωση, θα πρέπει να ελέγξετε τη ροή ινσουλίνης.**

**Πάντα να χρησιμοποιείτε μια καινούργια βελόνα για κάθε ένεση.**

Αυτό περιορίζει τον κίνδυνο απόφραξης των βελονών, επιμόλυνσης, λοίμωξης και χορήγησης λανθασμένης δόσης.

**Μη χρησιμοποιείτε ποτέ βελόνες που είναι κυρτωμένες ή κατεστραμμένες.**


**Προσαρμόστε τη νέα βελόνα** στην πένα σας μόνο όταν είστε έτοιμοι για την αμέσως επόμενη ένεση.



Το NovoPen® 4 είναι σχεδιασμένο για χρήση με φυσίγγια Penfill® 3 ml και βελόνες μιας χρήσης NovoFine® ή NovoTwist® μήκους έως 8 mm.

## 8 ΠΑΝΤΑ να ελέγχετε τη ροή της ινσουλίνης πριν από την ένεση



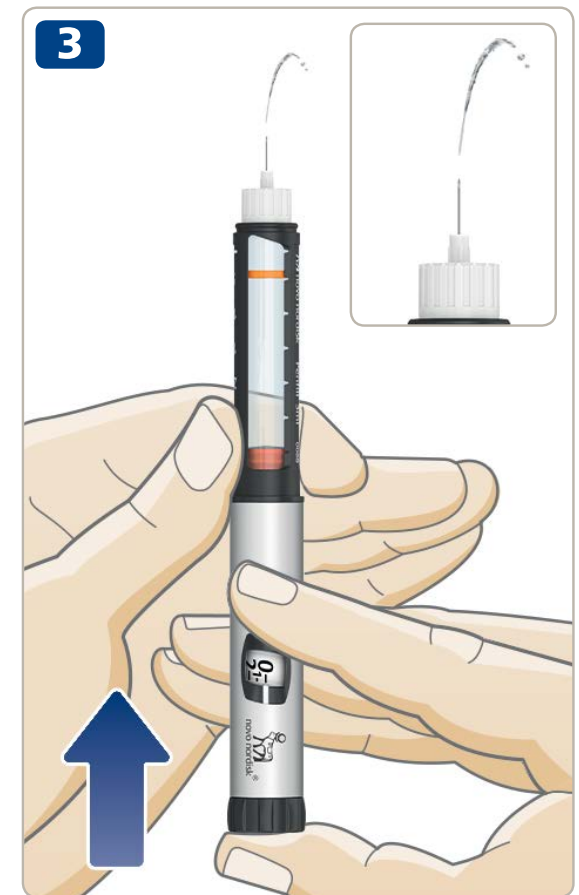
 Πριν από κάθε ένεση, πρέπει ΠΑΝΤΑ να ελέγχετε τη ροή. Επαναλάβετε τον έλεγχο μέχρι να δείτε ροή ινσουλίνης στην άκρη της βελόνας. Με αυτόν τον τρόπο, διασφαλίζεται η απομάκρυνση τυχόν κενών και φυσαλίδων αέρα και η ροή ινσουλίνης μέσω της βελόνας.

- Τραβήξτε προς τα έξω το κουμπί δόσης, εάν δεν είναι ήδη έξω.
- Γυρίστε το κουμπί δόσης για να επιλέξετε **2 μονάδες**.

- **Πιέστε το κουμπί δόσης** μέχρι ο μετρητής δόσης να δείξει «0». Το «0» πρέπει να βρίσκεται στην ίδια ευθεία με τον δείκτη δόσης.
- Ελέγξτε εάν **έχει εμφανιστεί ροή ινσουλίνης** στην άκρη της βελόνας.

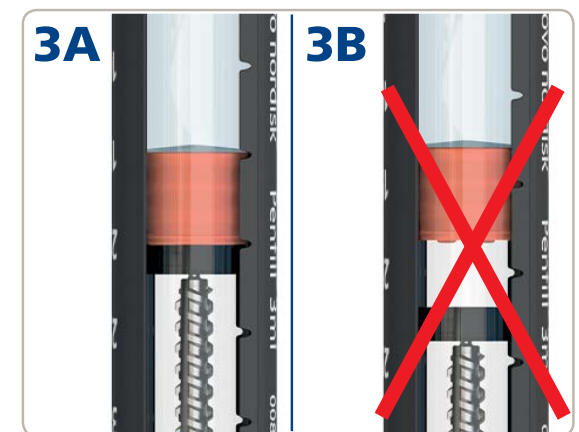
**Εάν δεν εμφανίζεται ινσουλίνη**, επαναλάβετε τα βήματα 1-3 μέχρι να δείτε ροή ινσουλίνης στην άκρη της βελόνας. Εάν δεν εμφανίζεται ινσουλίνη μετά από αρκετές προσπάθειες, ελέγξτε το παράθυρο ινσουλίνης για να διαπιστώσετε εάν υπάρχει κάποιο κενό μεταξύ της μαύρης κεφαλής της ράβδου του εμβόλου και του εμβόλου, βλ. *εικόνες 3A και 3B*. Εάν δε διαπιστώσετε κάποιο κενό, αντικαταστήστε τη βελόνα και επαναλάβετε τον έλεγχο ροής ινσουλίνης.

**Ο έλεγχος ροής ινσουλίνης ολοκληρώνεται όταν εμφανιστεί ροή ινσουλίνης στην άκρη της βελόνας.**

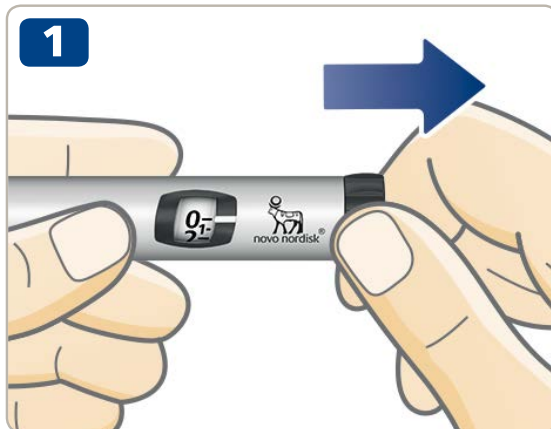


**Μην προσπαθήσετε να κάνετε ένεση, εάν δεν εμφανιστεί ινσουλίνη.** Υπάρχει περίπτωση να μη σας χορηγηθεί καθόλου ινσουλίνη, ακόμη και εάν ο μετρητής δόσης μετακινηθεί. Κάτι τέτοιο θα μπορούσε να αυξήσει πολύ τα επίπεδα γλυκόζης στο αίμα σας (υπεργλυκαιμία).

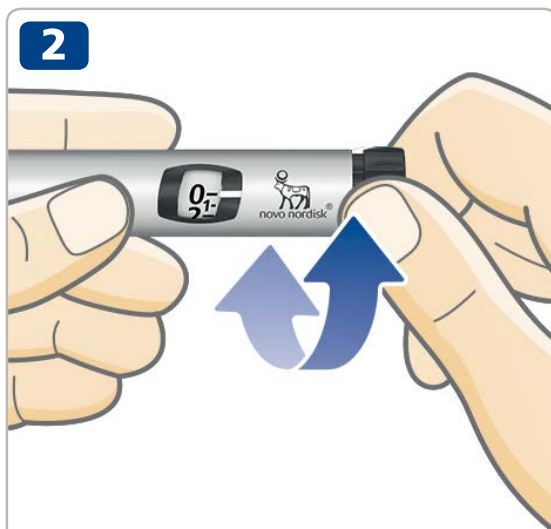
Μη χρησιμοποιείτε την πένα, **εάν δεν εμφανιστεί ινσουλίνη μετά από επανειλημμένους ελέγχους ροής.** Επικοινωνήστε με τον προμηθευτή σας για να σας παράσχει καινούργια πένα.



## 10 Επιλέξτε τη δόση σας



- Τραβήξτε προς τα έξω το κουμπί δόσης, εάν δεν είναι ήδη έξω.
- Πριν ξεκινήσετε, βεβαιωθείτε ότι ο μετρητής δόσης δείχνει «0». Το «0» πρέπει να βρίσκεται στην ίδια ευθεία με τον δείκτη δόσης.



- Γυρίστε το κουμπί δόσης για να επιλέξετε τη δόση που χρειάζεστε. Μπορείτε να γυρίσετε το κουμπί δόσης προς τα εμπρός ή προς τα πίσω για να προσαρμόσετε τη δόση.



**5 μονάδες  
επιλεγμένες**



**24 μονάδες  
επιλεγμένες**



Το κουμπί δόσης αλλάζει τον αριθμό μονάδων που έχουν επιλεγεί. Μπορείτε να διαπιστώσετε τον αριθμό μονάδων που επιλέγετε ανά δόση μόνο από τον μετρητή δόσης και τον δείκτη δόσης. Μπορείτε να επιλέξετε έως και 60 μονάδες ανά δόση.



Να ελέγχετε πάντα το παράθυρο ινσουλίνης για **να βεβαιωθείτε ότι η όψη της ινσουλίνης στην πένα σας είναι η σωστή**. Ανατρέξτε στο φύλλο οδηγιών του φυσιγγίου Penfill® 3 ml για να διαπιστώσετε ποια είναι η σωστή όψη του τύπου ινσουλίνης που χρησιμοποιείτε.

**Χρησιμοποιείτε πάντα τον μετρητή δόσης και τον δείκτη δόσης για να διαπιστώσετε τον αριθμό μονάδων που επιλέγετε.**

Μη χρησιμοποιείτε την κλίμακα ινσουλίνης στον υποδοχέα φυσιγγίου για να μετρήσετε τη δόση σας. Αυτή δείχνει μόνο την υπολειπόμενη ποσότητα ινσουλίνης στην πένα σας κατά προσέγγιση.

Μην επιλέγετε τη δόση σας μετρώντας τα «κλικ» που κάνει η πένα. Σε περίπτωση που επιλέξετε και χορηγήσετε λανθασμένη δόση, τα επίπεδα γλυκόζης στο αίμα σας μπορεί να αυξηθούν ή να μειωθούν υπερβολικά.



Εάν χρειάζεστε περισσότερες από 60 μονάδες, μπορείτε να χρησιμοποιήσετε άλλη συσκευή χορήγησης ινσουλίνης της Novo Nordisk με υψηλότερη μέγιστη δόση.

Το κουμπί δόσης θα πρέπει να γυρίζει εύκολα. Μην ασκείτε πολλή πίεση για να το γυρίσετε.

Όταν το φυσίγγιο περιέχει λιγότερες από 60 μονάδες, ο μετρητής δόσης σταματά στον αριθμό μονάδων που απομένουν. Εάν χρειάζεστε περισσότερη ινσουλίνη από εκείνη που έχει απομείνει στο φυσίγγιο, *ανατρέξτε στις σελίδες 18-19.*



**Πριν από κάθε ένεση, πρέπει ΠΑΝΤΑ να ελέγχετε τη ροή.**

- **Ελέγξτε την ονομασία και το χρώμα** του φυσιγγίου, για να βεβαιωθείτε ότι περιέχει τον τύπο ινσουλίνης που χρειάζεστε. Σε περίπτωση που χορηγήσετε λανθασμένο τύπο ινσουλίνης, τα επίπεδα γλυκόζης στο αίμα σας μπορεί να αυξηθούν ή να μειωθούν υπερβολικά.
- **Εισάγετε τη βελόνα στο δέρμα σας**, όπως σας έχει υποδείξει ο επαγγελματίας υγείας σας.
- **Βεβαιωθείτε ότι μπορείτε να δείτε τον μετρητή δόσης.**
- **Πιέστε το κουμπί δόσης** μέχρι ο μετρητής δόσης να δείξει «0». Το «0» πρέπει να βρίσκεται στην ίδια ευθεία με τον δείκτη δόσης. Στη συνέχεια, μπορεί να ακούσετε ή να αισθανθείτε ένα «κλικ».
- Από τη στιγμή που ο μετρητής δόσης έχει επανέλθει στο «0», **διατηρήστε τη βελόνα μέσα στο δέρμα σας και μετρήστε αργά μέχρι το 6.** Εάν αφαιρέσετε τη βελόνα πιο γρήγορα, μπορεί να εμφανιστεί ροή ινσουλίνης στην άκρη της βελόνας. Εάν συμβεί αυτό, σημαίνει ότι δε σας έχει χορηγηθεί ολόκληρη η δόση και θα πρέπει να αυξήσετε τη συχνότητα ελέγχου των επιπέδων γλυκόζης στο αίμα σας.



- Απομακρύνετε τη βελόνα από το δέρμα σας.



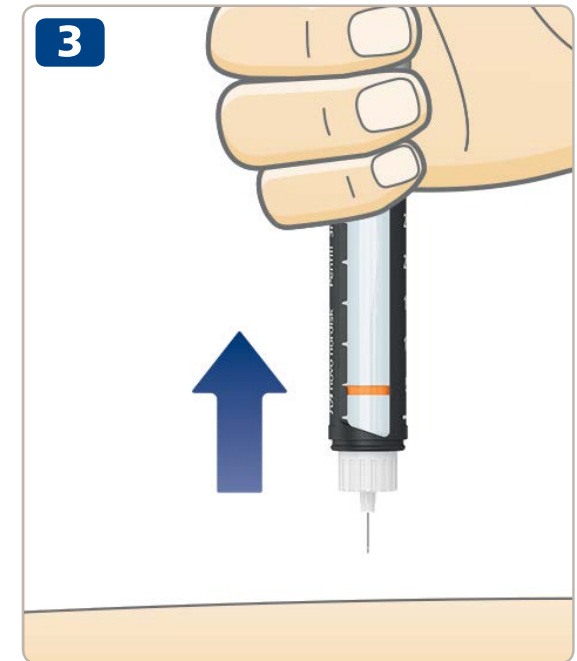
**Για να κάνετε την ένεση, πιέζετε πάντα το κουμπί δόσης. Μην το περιστρέφετε.** Εάν περιστρέψετε το κουμπί δόσης, **δε** θα ενέσετε ινσουλίνη.

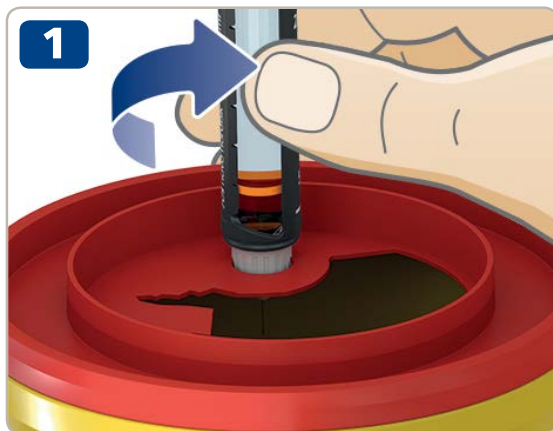
**Να κοιτάτε πάντα τον μετρητή δόσης για να βλέπετε τον αριθμό μονάδων που χορηγείτε.** Μη μετράτε τα «κλικ» της πέννας. Ο μετρητής δόσης θα εμφανίσει τον ακριβή αριθμό των μονάδων.

**Εάν το κουμπί δόσης σταματήσει** πριν ο μετρητής δόσης δείξει «0», πιθανόν να έχει συμβεί απόφραξη της βελόνας. Επαναφέρετε τον μετρητή δόσης στο «0» και αντικαταστήστε τη βελόνα με μια καινούργια. Ελέγξτε τη ροή ινσουλίνης και χορηγήστε ολόκληρη τη δόση σας.



Πιθανόν να εμφανιστεί μια σταγόνα ινσουλίνης στην άκρη της βελόνας μετά την ένεση. Πρόκειται για κάτι φυσιολογικό που δεν επηρεάζει τη δόση σας.

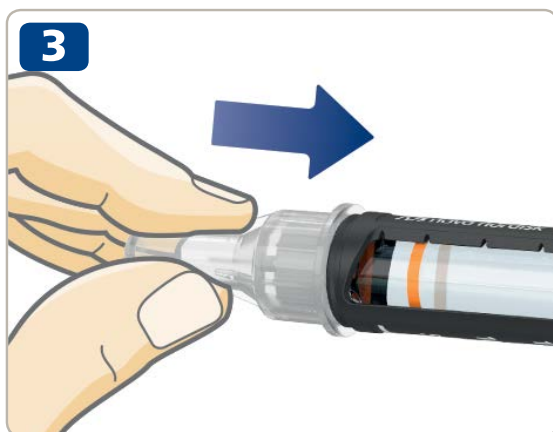




- Αφαιρέστε τη βελόνα αμέσως, ξεβιδώστε την και απορρίψτε την σε ένα δοχείο απόρριψης αιχμηρών αντικειμένων.



- Εάν δεν έχετε δοχείο απόρριψης αιχμηρών αντικειμένων στη διάθεσή σας, ακολουθήστε τη μέθοδο επανατοποθέτησης του καλύμματος της βελόνας με το ένα χέρι. **Οδηγήστε την άκρη της βελόνας μέσα στο εξωτερικό κάλυμμα βελόνας**, το οποίο είναι τοποθετημένο πάνω σε μια επίπεδη επιφάνεια, χωρίς να αγγίξετε τη βελόνα.
- Μην αγγίζετε το εξωτερικό κάλυμμα βελόνας μέχρι η βελόνα να καλυφθεί εντελώς.



- Όταν η βελόνα καλυφθεί, **ωθήστε προσεκτικά το εξωτερικό κάλυμμα βελόνας ώστε να εφαρμόσει σωστά.**



**Ποτέ μην επιχειρήσετε να τοποθετήσετε ξανά το εσωτερικό κάλυμμα στη βελόνα.**

Μπορεί να τραυματιστείτε με τη βελόνα.

- Κρατήστε τον μαύρο υποδοχέα φυσιγγίου και ξεβιδώστε τη βελόνα. Απορρίψτε τη χρησιμοποιημένη βελόνα προσεκτικά, όπως σας έχει υποδείξει ο επαγγελματίας υγείας σας.

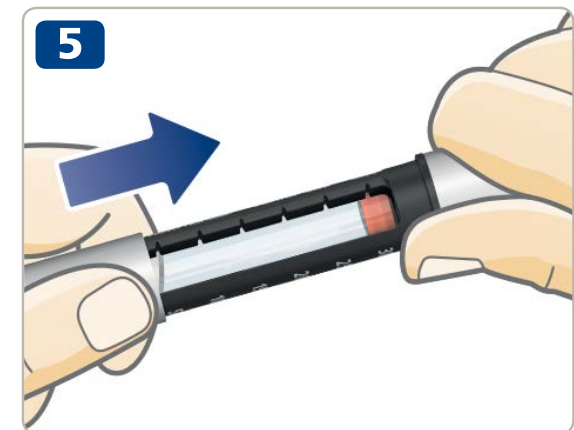


- Αφού χρησιμοποιήσετε την πένα, **τοποθετήστε ξανά το καπάκι της** για να προστατέψετε την ινσουλίνη από το φως.
- Φυλάξτε την πένα σας με προσοχή. Η πένα πρέπει να φυλάσσεται **μακριά από άλλα άτομα και ειδικά από παιδιά**. Ανατρέξτε στη σελίδα 23 για οδηγίες φύλαξης της πέννας.



**Να κρατάτε πάντα τον μαύρο υποδοχέα φυσιγγίου όταν ξεβιδώνετε τη βελόνα.** Ειδάλλως, μπορεί να αποσυναρμολογηθούν τα τμήματα της πέννας. Εάν συμβεί κάτι τέτοιο, συναρμολογήστε ξανά την πένα. Αντικαταστήστε τη βελόνα και ελέγξτε τη ροή ινσουλίνης ακριβώς πριν από την επόμενη ένεση για να βεβαιωθείτε ότι θα λάβετε ολόκληρη τη δόση σας.

**Πάντα να αφαιρείτε και να απορρίπτετε τη χρησιμοποιημένη βελόνα με ασφάλεια, π.χ. σε δοχείο απόρριψης αιχμηρών αντικειμένων, όπως σας έχει υποδείξει ο επαγγελματίας υγείας σας.** Αυτό περιορίζει τον κίνδυνο απόφραξης των βελονών, επιμόλυνσης, λοίμωξης και χορήγησης λανθασμένης δόσης. Μη φυλάσσετε την πένα σας με προσαρτημένη τη βελόνα.



1



Ο μετρητής δόσης δείχνει την ακριβή ποσότητα ινσουλίνης που απομένει στο φυσιγγίο, όταν απομένουν λιγότερες από 60 μονάδες.

- **Γυρίστε το κουμπί δόσης** μέχρι να σταματήσει.
- Ελέγξτε τον μετρητή δόσης:
  - Εάν δείχνει «60»: Απομένουν **60 ή περισσότερες μονάδες** στο φυσιγγίο.
  - Εάν δείχνει αριθμό μικρότερο από «60»: **Δείχνει τον αριθμό των μονάδων που απομένουν** στο φυσιγγίο.
- Γυρίστε το κουμπί δόσης προς τα πίσω μέχρι ο μετρητής δόσης να δείξει «0».

2



- Χρησιμοποιήστε την **κλίμακα ινσουλίνης** για να διαπιστώσετε **κατά προσέγγιση** πόση ποσότητα ινσουλίνης απομένει στο φυσιγγίο ινσουλίνης.



Εάν χρειάζεστε περισσότερη ινσουλίνη από όση που έχει απομείνει στο φυσιγγίο, λάβετε ολόκληρη τη δόση σας από ένα καινούργιο φυσιγγίο, σύμφωνα με τις οδηγίες της σελίδας 18.

Εάν η δόση που χρειάζεστε υπερβαίνει τις 60 μονάδες, θα χρειαστεί να **μοιράσετε τη δόση σας σε δύο ενέσεις**. Η μέγιστη δόση που μπορεί να χορηγήσει η πένα με κάθε ένεση είναι 60 μονάδες.

## Παράδειγμα

Εάν χρειάζεστε χορήγηση 90 μονάδων:

- 1** Ελέγξτε τη ροή ινσουλίνης.
- 2** Επιλέξτε την πρώτη δόση των **60 μονάδων**.
- 3** Χορηγήστε τη δόση των 60 μονάδων.  
Για να λάβετε ολόκληρη τη δόση των 90 μονάδων που χρειάζεστε, **πρέπει να χορηγήσετε ακόμη μία ένεση των 30 μονάδων**.
- 4** Επιλέξτε τη δεύτερη δόση των **30 μονάδων**.
- 5** Χορηγήστε τη δόση των 30 μονάδων.  
Πλέον έχετε χορηγήσει ολόκληρη τη δόση των 90 μονάδων.

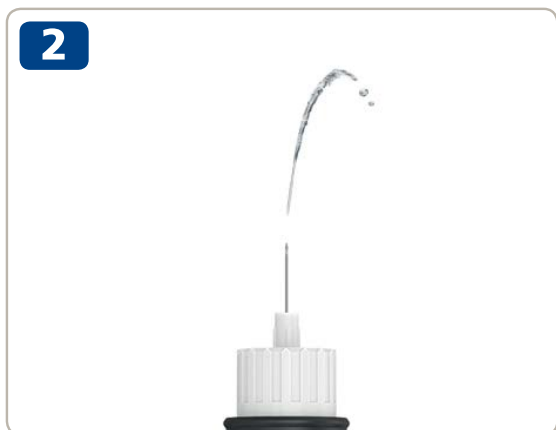


**Δείξτε ιδιαίτερη προσοχή ώστε να χορηγήσετε τη σωστή δόση**, εάν τη μοιράσετε σε δύο ενέσεις. Εάν κάνετε κάποιο λάθος στον διαμοιρασμό των δόσεων, θα λάβετε μεγαλύτερη ή μικρότερη από την απαιτούμενη δόση ινσουλίνης. Αυτό μπορεί να αυξήσει ή να μειώσει κατά πολύ τα επίπεδα γλυκόζης στο αίμα σας.



Εάν χρειάζεστε περισσότερη ινσουλίνη από εκείνη που έχει απομείνει στο φυσιγγίο, **λάβετε ολόκληρη τη δόση σας από ένα καινούργιο φυσιγγίο.**

- Απομακρύνετε τη βελόνα με ασφάλεια. Ξεβιδώστε τον υποδοχέα φυσιγγίου και απορρίψτε το χρησιμοποιημένο φυσιγγίο και τη βελόνα.
- Εισάγετε ένα καινούργιο φυσιγγίο, όπως περιγράφεται στις σελίδες 2-4.



- Προσαρμόστε μια καινούργια βελόνα και **ελέγξτε τη ροή ινσουλίνης**, όπως περιγράφεται στις σελίδες 6-9.



- Επιλέξτε και χορηγήστε **ολόκληρη τη δόση σας με το καινούργιο φυσιγγίο**, όπως περιγράφεται στις σελίδες 10-13.



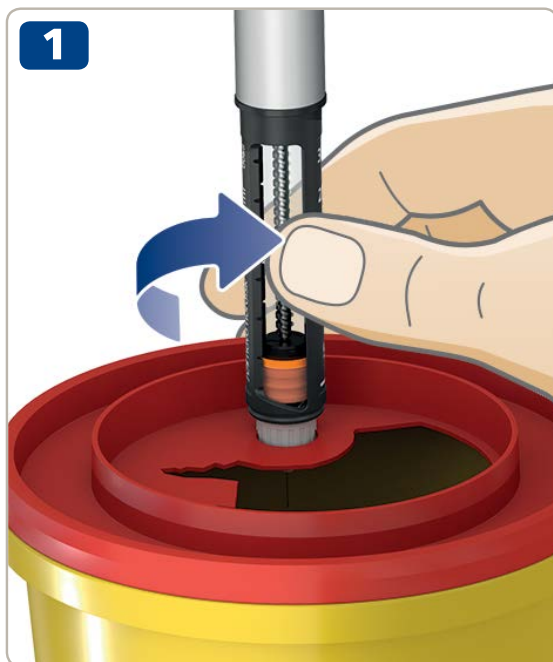
Μπορείτε να μοιράσετε τη δόση σας σε δύο φυσίγγια **μόνο εάν έχετε εκπαιδευτεί ή έχετε λάβει οδηγίες από τον επαγγελματία υγείας σας.**

Εάν χάσετε τη συγκέντρωσή σας, κάνετε λάθος στον υπολογισμό ή ξεχάσετε να ελέγξετε τη ροή, μπορεί να χορηγήσετε μικρότερη ή μεγαλύτερη δόση από την απαιτούμενη, κάτι το οποίο μπορεί να αυξήσει ή να μειώσει κατά πολύ τα επίπεδα της γλυκόζης στο αίμα σας.

**Εάν αισθανθείτε αδιαθεσία** μετά τον διαμοιρασμό της δόσης, ελέγξτε το επίπεδο γλυκόζης στο αίμα σας ή/και επικοινωνήστε με τον επαγγελματία υγείας σας.

Εάν μοιράσετε τη δόση σας:

- 1** Ελέγξτε τη ροή ινσουλίνης.
- 2** Ελέγξτε πόση ποσότητα ινσουλίνης απομένει ακριβώς και σημειώστε την. Γυρίστε το κουμπί δόσης μέχρι να σταματήσει. Ο μετρητής δόσης θα δείξει τον αριθμό των μονάδων που απομένουν στο φυσίγγιο.
- 3** Χορηγήστε ολόκληρη την ποσότητα ινσουλίνης που απομένει στο φυσίγγιο.
- 4** Υπολογίστε πόσες μονάδες επιπλέον χρειάζεστε για να συμπληρώσετε τη δόση σας.
- 5** Απομακρύνετε τη χρησιμοποιημένη βελόνα και το φυσίγγιο.
- 6** Εισάγετε και προετοιμάστε ένα καινούργιο φυσίγγιο για να κάνετε την ένεση.
- 7** Προσαρμόστε μια καινούργια βελόνα και **ελέγξτε τη ροή ινσουλίνης.**
- 8** Επιλέξτε και χορηγήστε την υπόλοιπη δόση σας με το καινούργιο φυσίγγιο.



- Απομακρύνετε και απορρίψτε τη βελόνα, εάν είναι ακόμα προσαρμοσμένη στην πένα σας, σύμφωνα με τις οδηγίες των σελίδων 14-15.



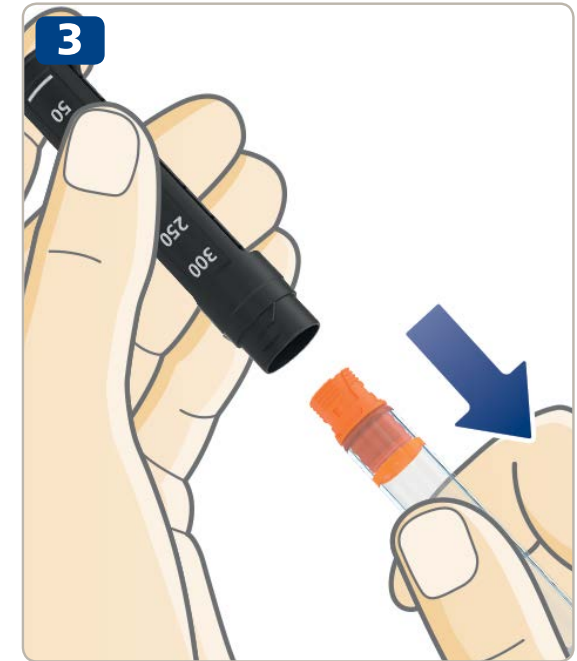
- Ξεβιδώστε τον υποδοχέα του φυσιγγίου.



Όταν ξεβιδώσετε τον υποδοχέα του φυσιγγίου, η ράβδος του εμβόλου προεξέχει από την πένα σας. Μπορεί να μετακινείται μπροστά και πίσω. Σπρώξτε την προς τα πίσω, σύμφωνα με τις οδηγίες της σελίδας 2.



- Κρατήστε τον μαύρο υποδοχέα φυσιγγίου με κλίση και **αφαιρέστε το φυσίγγιο**. Απορρίψτε το όπως σας έχει υποδείξει ο επαγγελματίας υγείας σας.
- Σπρώξτε τη ράβδο του εμβόλου προς τα μέσα. Στη συνέχεια, **τοποθετήστε ένα καινούργιο φυσίγγιο** και βιδώστε την υποδοχή του φυσιγγίου. Προσαρμόστε μια καινούργια βελόνα και ελέγξτε τη ροή ινσουλίνης, όπως περιγράφεται στις σελίδες 6-9.



### Φροντίδα

- **Να χρησιμοποιείτε το NovoPen® 4 αποκλειστικά και μόνο** σύμφωνα με τις οδηγίες του παρόντος οδηγού χρήσης.
- Φροντίστε να **μην πέσει κάτω η πένα σας** και να μη χτυπήσει σε σκληρές επιφάνειες. Εάν η πένα πέσει κάτω ή υποπτεύεστε ότι υπάρχει κάποιο πρόβλημα, ελέγξτε το φυσίγγιο ινσουλίνης για τυχόν φθορές, π.χ. ρωγμές. Αντικαταστήστε το φυσίγγιο με ένα καινούργιο, εάν χρειάζεται.
- **Φυλάξτε την πένα σας** έτσι ώστε να μην εκτίθεται στο ηλιακό φως, σε σκόνη, ρύπους, υγρά ή ακραίες θερμοκρασίες.
- **Μην προσπαθήσετε να επισκευάσετε την πένα σας** ή να την αποσυναρμολογήσετε.

### Καθαρισμός

- **Καθαρίζετε την πένα σας μόνο** με πανί εμποτισμένο με νερό.
- **Μην πλένετε, βρέχετε ή λιπαίνετε την πένα σας** και μην καθαρίζετε την πένα σας με προϊόντα που περιέχουν λευκαντικούς παράγοντες, όπως χλωρίνη, ιώδιο ή οινόπνευμα. Μπορεί να προκληθούν φθορές.
- Εάν υπάρχουν υπολείμματα ινσουλίνης στην εξωτερική επιφάνεια της πένας σας, **καθαρίστε την πριν στεγνώσει**, χρησιμοποιώντας ένα πανί εμποτισμένο με νερό.

## Φύλαξη

- Ανατρέξτε στο φύλλο οδηγιών που βρίσκεται μέσα στη συσκευασία των φυσιγγίων Penfill® για να δείτε τις οδηγίες φύλαξης της πένας όταν υπάρχει φυσίγγιο τοποθετημένο.
- **Μη φυλάσσετε την πένα με προσαρτημένη τη βελόνα.**
- **Μην καταψύχετε την πένα σας** και μην την αποθηκεύετε σε ψυγείο ή δίπλα σε συσκευή ψύξης.
- **Φυλάξτε τα φυσίγγια ινσουλίνης**, όπως περιγράφεται στο φύλλο οδηγιών του φυσιγγίου Penfill® 3 ml. Επίσης, εκεί θα βρείτε πληροφορίες για την ημερομηνία λήξης. Η ημερομηνία λήξης που είναι τυπωμένη στο φυσίγγιο αφορά μη χρησιμοποιημένα φυσίγγια που βρίσκονται σε συνθήκες ψύξης. Ποτέ μη χρησιμοποιείτε το φυσίγγιο μετά την ημερομηνία λήξης που αναγράφεται στο φυσίγγιο ή στο κουτί του.
- **Φυλάξτε την πένα σας στη θήκη της** όποτε αυτό είναι δυνατόν.

## Απόρριψη

- **Μην απορρίψετε την πένα** μαζί με τα οικιακά απορρίμματα.
- **Απορρίψτε την πένα σας σύμφωνα με τις οδηγίες του επαγγελματία υγείας σας, του φαρμακοποιού σας ή των τοπικών αρχών.** Λάβετε υπόψη σας το περιβάλλον κατά την απόρριψη της πένας σας, καθώς περιέχει ανακυκλώσιμα υλικά. Επίσης, βεβαιωθείτε ότι έχετε αφαιρέσει το φυσίγγιο ινσουλίνης και τη βελόνα πριν απορρίψετε την πένα.



Το NovoPen® 4 έχει τριετή εγγύηση.

Η αναμενόμενη διάρκεια ζωής του NovoPen® 4 είναι πέντε έτη, εφόσον η πένα χρησιμοποιείται για τρεις καθημερινές ενέσεις.

Εάν διαπιστώσετε ότι το NovoPen® 4 είναι ελαττωματικό, η Novo Nordisk θα το αντικαταστήσει. Επιστρέψτε το στον προμηθευτή σας για έλεγχο μέσα σε τρία χρόνια από την απόκτησή του. Εσωκλείστε την απόδειξη που σας είχε δοθεί όταν παραλάβατε το NovoPen® 4.

Για πελάτες εντός της Ευρωπαϊκής Ένωσης: Εάν κατά τη χρήση του NovoPen® 4 έχετε λόγο να πιστεύετε ότι συνέβη ένα σοβαρό περιστατικό, παρακαλείστε να το αναφέρετε στη Novo Nordisk A/S και τις Αρχές Υγείας της χώρας σας.

Ο κατασκευαστής δεν μπορεί να θεωρηθεί υπεύθυνος για τυχόν προβλήματα που μπορεί να εμφανίσει το NovoPen® 4 εάν δεν ακολουθούνται οι οδηγίες.

Εάν χρειάζεστε τον αριθμό παρτίδας της πέννας σας, θα τον βρείτε στο κουμπί δόσης, όπως φαίνεται στο διάγραμμα του εσώφυλλου.

Τα NovoPen® 4, Penfill®, NovoFine® και NovoTwist® είναι κατοχυρωμένα εμπορικά σήματα που ανήκουν στη Novo Nordisk A/S, Δανία.

Η σήμανση CE επάνω σε ένα ιατροτεχνολογικό προϊόν υποδηλώνει ότι το προϊόν συμμορφώνεται με τον Ευρωπαϊκό Κανονισμό 2017/745, περί των ιατροτεχνολογικών προϊόντων. Το NovoPen® 4 πληροί τα όρια προδιαγραφής για την ακρίβεια χορήγησης της δόσης σύμφωνα με το πρότυπο ISO 11608-1. Συστήματα ένεσης με βελόνα για ιατρική χρήση, Μέρος 1°: Απαιτήσεις και μέθοδοι ελέγχου.



CE  
0123

Ημερομηνία έκδοσης: 2019/5

© 2019  
novonordisk.com

Εργοστάσιο κατασκευής:  
Novo Nordisk (China)  
Pharmaceuticals Co., Ltd.  
No. 99 Nanhai Road, TEDA  
300457 Tianjin, Κίνα

Για τον Νόμιμο  
Κατασκευαστή:  
Novo Nordisk A/S  
Novo Alle,  
DK-2880 Bagsværd, Δανία



8-4253-96-010-5